



BASIS[®]
FLOORING

Instrucciones de instalación

SPC FLOORING



Su nuevo piso será fácil de mantener y conservará su excelente aspecto durante años si es instalado y cuidado adecuadamente.

*Lea todas las instrucciones antes de comenzar la instalación.
La instalación incorrecta anulará la garantía.*

I. PREPARACIONES GENERALES

IMPORTANTE

Después de la instalación, asegúrese de que el piso no esté expuesto a temperaturas inferiores a -15 ° C o superiores a 60 ° C.

Es preferible colocar las tablas siguiendo la dirección de la fuente principal de luz. Para obtener mejores resultados, asegúrese de trabajar siempre de 2 a 3 cajas a la vez, mezclando las tablas durante la instalación.

HERRAMIENTAS REQUERIDAS

Espaciadores, mazo de goma, regla, lápiz, cinta métrica y cuchillo de uso general.

- Verifique los listones cuidadosamente para detectar posibles daños o desviaciones antes de la instalación. Asegúrese que los mismos coincidan con el diseño decorativo y tamaño seleccionado. No se aceptarán reclamos por defectos en la superficie después de la instalación.
- Verifique si las condiciones del suelo cumplen con las especificaciones descritas en estas instrucciones. Si no está seguro, no lo instale y póngase en contacto con su proveedor para más información.
- Los productos para pisos pueden dañarse por un manejo brusco antes de la instalación. Tenga cuidado al manipular y transportar estos produc-

tos. Almacene, transporte y manipule las tablas cuidadosamente.

- Los productos para pisos pueden ser pesados y voluminosos. Utilice siempre técnicas de elevación adecuadas al manipular estos productos. Siempre que sea posible, utilice equipos para los traslados como plataformas rodantes o carros de materiales. Nunca levante más de lo que pueda manejar con seguridad.
- Calcule la superficie de la habitación antes de la instalación y planifique un 5% adicional de piso para cortar el desperdicio.

- El ambiente donde se instalará el piso es fundamental para una instalación exitosa y el rendimiento continuo de los productos. El piso está diseñado para instalarse solo en ubicaciones interiores. Sus condiciones también deben cumplir con los requisitos climáticos y estructurales.
- Los pisos solo deben instalarse en ambientes con temperatura controlada. Es necesario mante-

ner una temperatura constante antes, durante y después de la instalación.

- Para superficies de piso que excedan 620 m² y/o longitudes que excedan los 25 m lineales, use molduras de expansión.

IMPORTANTE

Los pisos se pueden instalar con un método de pegado directo sobre sustratos de madera o de concreto. Use solo adhesivo recomendado para pisos vinílicos sensible a la presión. Consulte con el fabricante del adhesivo para determinar si es adecuado para usar con este material. Para el método de pegado, siga las instrucciones de instalación con adhesivo.

II. INFORMACIÓN DEL SUSTRATO

- Inspeccione su subsuelo antes de comenzar, debe estar limpio, seco y nivelado a 5 mm dentro de los 3 metros. Los sustratos deben estar libres de humedad excesiva. Elimine cualquier suciedad, pintura, barniz, cera, aceites, solventes u otros materiales contaminantes.
- No use productos que contengan petróleo, solventes o aceites cítricos para preparar sustratos, ya que pueden manchar y absorberse al piso nuevo.

- Aunque este piso es resistente al agua, no está diseñado para usarse como barrera contra la humedad. El subsuelo debe estar seco. La humedad relativa in situ no debe exceder el 75% durante las primeras 24 hs.

- Este producto no debe instalarse en áreas con riesgo de inundación, como saunas o áreas al aire libre.

IMPORTANTE

Calor por losa radiante: los sistemas de calor por losa radiante deben tener una separación mínima de 1,3 cm del producto. La temperatura máxima de funcionamiento nunca debe superar los 30°C. Se recomienda el uso de un sensor de temperatura en el piso para evitar el sobrecalentamiento. El piso se puede instalar sobre calor por losa radiante utilizando la manta o adhesivo recomendado.

Cuando emplee el método de instalación de pegado directo, NO incluya la manta. El piso debe adherirse directamente al sustrato. El piso NUNCA debe estar pegado a la manta.

- Apague la calefacción durante 24 horas antes, durante y 24 horas después de la instalación cuando realice la instalación sobre suelos con calefacción por losa radiante.
- Si no se apaga el calor, se puede reducir significativamente la efectividad del adhesivo.
- Antes de instalar sobre sistemas de calor por losa radiante de una nueva construcción, opere el sistema a la capacidad máxima para forzar el secado de cualquier humedad residual de la carpeta de nivelación. La humedad relativa in situ no debe exceder el 75% durante las primeras 24 hs.
- Asegúrese de que la temperatura en la habitación sea de al menos 15°C durante la instalación.
- La temperatura del piso no debe exceder los 30°C.

- Una vez completada la instalación, el sistema de calefacción debe encenderse y aumentarse gradualmente (incrementos de 5 grados) hasta que vuelva a las condiciones normales de funcionamiento.
- Consulte las recomendaciones del fabricante sobre el sistema de calor por losa radiante para obtener orientación adicional.
- El incumplimiento de las pautas estrictas del fabricante con adhesivo puede ocasionar fallas y anular la garantía.

Advertencia:

No se recomienda usar esteras calefactoras eléctricas que no estén incrustadas en el subsuelo debajo de los pisos. El uso de tapetes de calefacción eléctrica que no están incrustados y aplicados directamente debajo de los pisos podría anular la garantía de su piso en caso de falla. Es mejor instalar el piso sobre sistemas de calefacción por losa radiante incrustado y cumplir con las pautas enumeradas anteriormente.

SUELOS DE MADERA

- Si este piso está destinado a instalarse sobre un piso de madera existente, se recomienda reparar las tablas sueltas o desperfectos antes de comenzar la instalación.
- Clave o atornille cada 15 cm a lo largo de las vigas para evitar que se levanten.
- Los sótanos y los espacios de rastreo deben estar secos.
- Recomendamos colocar sobre pisos de madera en forma transversal a las tablas del piso existentes.
- Todos los demás sustratos: madera contrachapada, OSB, aglomerado, MDF, etc. deben ser estructuralmente sólidos y deben estar instalados según recomendaciones de sus fabricantes.

SUELOS DE HORMIGÓN

- Los pisos deben estar completamente curados, con una antigüedad mínima de 60 días, lisos, permanentemente secos, limpios y libres de todo material contaminantes como polvo, cera, solventes, pintura, grasa, aceites y residuos de adhesivo viejo. Los agentes de curado y los endurecedores pueden causar fallas de unión y no deben usarse.
- Las desnivelaciones, surcos profundos, juntas de expansión y otras imperfecciones del subsuelo deben rellenarse con un componente nivelador.
- Los sustratos de concreto deben ser nivelados dentro de 3 mm en un radio de 2 metros, o hasta

5 mm en un radio de 3 metros. El sustrato no debe inclinarse más de 2.5 cm dentro de los 2 metros en cualquier dirección.

- Las pruebas de humedad y alcalinidad deben realizarse en todos los sustratos de concreto.
- La Garantía limitada no cubre la decoloración del moho o de inundaciones, fugas de plomería o electrodomésticos, agua que ingresa a través de puertas de vidrio deslizantes, así como fallas en el revestimiento del piso debido a la presión hidrostática o la emisión de vapor de humedad.

PISOS EXISTENTES

- El piso se puede instalar sobre la mayoría de los revestimientos de piso ya existentes, siempre que la superficie del piso esté limpia, plana, seca, bien sujeta y estructuralmente sólida.
- Los pisos vinílicos existentes no deben estar muy acolchados y no deben exceder más de una capa de espesor. La base y los sustratos blandos disminuirán la fuerza inherente de los productos para resistir las hendiduras.

- Nunca use solventes o removedores de adhesivos cítricos para eliminar residuos de adhesivo viejo. Los residuos de solvente que queden sobre el sustrato pueden afectar el nuevo revestimiento del piso.

NO INSTALE SOBRE:

- Pisos de madera dura/sustratos de madera que se colocan directamente sobre concreto o madera contrachapada utilizada sobre concreto.
- Cualquier tipo de alfombra.
- Pisos vinílicos con respaldo amortizado.
- Piso flotante de cualquier tipo, láminas sueltas y láminas no adheridas en su totalidad.

III. INSTALACIÓN

- Retire el zócalo, las bases del mismo, los electrodomésticos y otros muebles de la habitación. Para obtener mejores resultados, la moldura de la puerta debe estar cortada por debajo para permitir que el piso se mueva libremente sin ser presionado. Después del trabajo de preparación, barra y aspire el área de trabajo para eliminar todo polvo y los residuos.
- Con un piso flotante, siempre debe asegurarse de dejar un espacio de 6 mm entre las paredes y accesorios como tuberías, escaleras, etc. Estos huecos se cubrirán con molduras una vez que se instale el piso. Consejo: cuando instale alrededor de tuberías, perforo agujeros 12 mm más grandes que el diámetro de las tuberías.
- Siempre que sea posible, planifique el diseño de manera que las juntas en las tablas no caigan encima de las juntas o uniones del sustrato ya existente. Las uniones finales de las tablas deben

estar escalonadas a un mínimo de 20.3 cm de separación. No lo instale sobre juntas de expansión. Evite instalar piezas de menos de 30 cm al principio o al final de las filas.

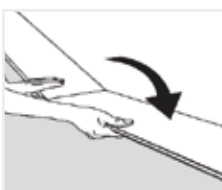
- No instale los gabinetes de su cocina directamente sobre su piso. La calidad del piso puede ser garantizado siempre que el piso pueda moverse libremente.
- Decidir la dirección de instalación: Se recomienda instalar las tablas a lo largo en la misma dirección de la luz principal.
- Mida la superficie a instalar: el ancho de la tabla de la última fila no debe ser inferior a 50 mm. Si es así, ajuste el ancho de la primera fila que se instalará. En pasillos estrechos, se recomienda instalar el piso paralelo a la longitud del pasillo.

PASOS PARA LA INSTALACIÓN



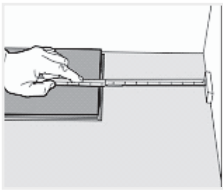
1.

Después de limpiar a fondo el suelo, debe comenzar a colocar de izquierda a derecha. Coloque la primer tabla de modo que el borde acanalado quede hacia usted.



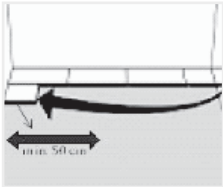
2.

Segunda tabla, primera fila: Primero, suelte la tabla del lado corto y luego golpee suavemente el extremo con un mazo de goma, de modo que quede firmemente encajados en la tabla anterior hasta que ambos estén al mismo nivel. Asegúrese de que ambas tablas estén perfectamente alineadas. Continúe instalando la primera fila hasta llegar a la pared hacia la derecha.



3.

Al final de la primera fila, deje un espacio de expansión de 6 mm a la pared y mida la longitud de la última tabla para que encaje.



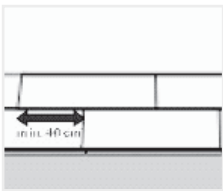
4.

Comience la segunda fila con el resto de la parte cortada de la última tabla de la fila anterior. Esta tabla pequeña debe medir al menos 30 cm. De lo contrario, corte una tabla nueva por la mitad y úsela para comenzar la segunda fila. Siempre que sea práctico, use la pieza cortada de la fila anterior para comenzar la siguiente fila.



5.

Encastre la tabla SPC contra la fila anterior y empújela hacia abajo.



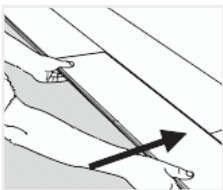
6.

Asegúrese de que las uniones finales de todas las tablas estén escalonadas 30 cm como mínimo o más.



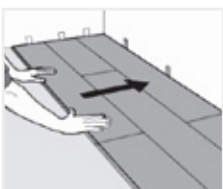
7.

Haga clic en el lado corto y colóquelo ajustando en el extremo corto del tablón izquierdo.



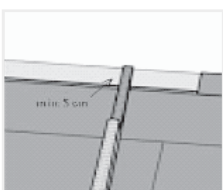
8.

Deje caer el lado largo de la tabla en la fila anterior y colóquelo ajustando a la tabla anterior en un ángulo de 30 grados. Golpee suavemente el extremo con un mazo de goma para que se encastre firmemente en la tabla anterior hasta que ambos estén al mismo nivel. Asegúrese de que ambas tablas estén perfectamente alineadas.



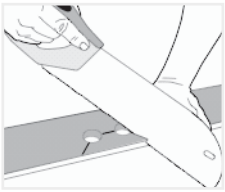
9.

Después de instalar las primeras 2-3 hileras de tablas, se deben verificar con una línea de cuerda para asegurarse de que las hileras siguen funcionando en línea recta. Si no lo están, podría suceder que la pared de inicio tenga algunas irregularidades que hayan causado una inclinación en la instalación.



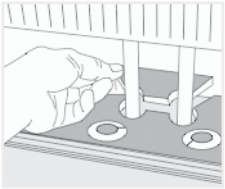
10.

Tenga en cuenta colocar la tabla del piso a 5 mm como mínimo desde la pared izquierda. Use espaciadores entre la pared y el piso.



11.

Perfore en donde haya un objeto vertical y asegúrese de que los agujeros sean más grandes que el ancho del objeto;



12.

Cortar la pequeña superficie y rellenar el lado interno.

ACABADO DE LA INSTALACIÓN

Vuelva a colocar la moldura o zócalo de la pared, dejando un ligero espacio entre la moldura y las tablas. Clave la moldura a la superficie de la pared, no a través del piso. En las puertas y en

otras áreas donde las tablas del piso pueden encontrarse con otras superficies de piso, es preferible usar una moldura en "T" o similar, para cubrir el borde expuesto sin dañar las tablas. Deje un pequeño espacio entre las tablas y la superficie contigua.

IV. MANTENIMIENTO

- Barra o aspire diariamente con aditamentos de cerdas suaves.
- Limpie los derrames y/o el exceso de líquidos de inmediato.
- Humedezca el trapo según sea necesario y use limpiadores recomendados para pisos vinílicos.
- Use dispositivos de protección adecuados para el piso, como protectores debajo de los muebles.
- No use limpiadores abrasivos o cera para mantener el piso.
- No arrastre ni deslice objetos pesados por el piso.

V. CUIDADO PREVENTIVO

- Cuando mueva electrodomésticos o muebles pesados, siempre es aconsejable colocar un panel de madera contrachapada o similar en el piso. Esto protege su piso contra rasgaduras.
- Los muebles que se mueven con frecuencia deben estar equipados con almohadillas de protección para evitar rayar el piso. Los muebles con ruedas deben ser fáciles de girar y aptos para pisos elásticos. NO use ruedas de tipo bola ya que pueden dañar el piso.
- Las sillas con ruedas deben tener ruedas anchas de goma. Coloque esteras protectoras debajo de las sillas de oficina.
- Use protectores de piso debajo de los muebles. Como regla general, cuanto más pesado sea el tipo del mueble, más ancho deberá ser el protector de piso.


VI. DESMONTAJE

Separe toda la fila levantándola delicadamente. Para desencastrar los tablones, déjelos planos en el suelo y sepárelos. Si las tablas no se separan fácilmente, puede levantar ligeramente las tablas a 5°.

Instrucciones de
instalación



Información de contacto:

 info@basisflooring.com

 basisflooring.com